

Российская академия наук
Уральское отделение
Коми научный центр

Научные доклады
Выпуск 423

А.Р. Игушев, М.В. Кленов, Э.А. Савельева

ОСАДНЫЕ ГОРОДКИ XV-XVII ВВ. НА ТЕРРИТОРИИ КОМИ КРАЯ

Доклад на заседании президиума
Коми научного центра УрО
Российской академии наук

Сыктывкар 2000

Игушев А.Р., Кленов М.В., Савельева Э.А. **ОСАДНЫЕ ГОРОДКИ XV-XVII ВВ. НА ТЕРРИТОРИИ КОМИ КРАЯ.** –Сыктывкар, 2000. –28 с. (Научные доклады / Коми научный центр УрО Российской академии наук; Вып.423).

Впервые вводится в научный оборот комплекс источников (письменных и археологических) по осадным городкам на территории Коми края. На основании анализа источников предпринята попытка определить хронологические рамки и функциональное назначение осадных городков.

Igushev A.R., Klenov M.V., Savel'eva E.A. **OSADNIE GORODKI XV-XVII A.D. ON THE TERRITORY OF KOMI REPUBLIC.** –Syktyvkar, 2000. –28 p. (Scientific reports / Komi scientific centre, Ural Division of the the Russian Academy of Sciences; Issue 423).

The materials from specific type of medieval sites, osadny gorodok, situated in the territory of Komi Republic are published. Chronology and function of the sites are discussed on the basis of available records.

Редакционная коллегия

М.П. Рощевский (отв. редактор), Б.А. Голдин (зам. отв. редактора), Н.В.Ладанова (отв. секретарь), А.Е. Ванеев, В.А. Головкин, Н.А. Громов, А.В. Кучин, В.Н. Лаженцев, Н.А. Манов, Ю.С. Оводов, Э.А. Савельева, А.Ф. Сметанин, А.И.Таскаев, М.В. Фишман, Н.П.Юшкин

© А.Р. Игушев, М.В. Кленов,
Э.А. Савельева, 2000

© Коми научный центр УрО
Российской АН, 2000

ВВЕДЕНИЕ

Период конца XV–XVI в. характеризуется включением обширных пространств Европейского Северо-Востока (ЕСВ) в состав политико-административной структуры Русского централизованного государства. Эта территория находилась в составе нескольких административно-территориальных единиц — земель. Границы Перми Вычегодской, очерченные в жалованной грамоте Ивана III 1485 г., охватывали пять земель — Вычегодскую, Вымскую, Удорскую, Сысольскую, Ужговскую. Проводившиеся позднее, с конца XVI в., перемены в административно-территориальной структуре привели к изменению их числа.

Каждая земля или волость, входившие в состав Коми края¹, состояли из ряда населенных пунктов: городов, погостов, слободок, деревень и др. (Жеребцов, Колегов, 1986. Табл.1; Жеребцов, 1996. -С.29-33). В письменных источниках (сотные с писцовых книг Яренского уезда 1586 г., Дозорная книга Сольвычегодского уезда 1620 г.², Книга Большому Чертежу 1627 г.) также упоминаются восемь “городков” (Вожемской, Сосновое городище в Ыбе, Котек, Вотча, Ужга, Лойма, Спаспоруб, Обьячево), расположенных, как правило, вблизи крупнейших погостов, являвшихся волостными центрами. В исторической литературе за ними утвердилось название “осадные городки” (Бернштам, Лашук, 1964. -С.108) (рис. 1).

Первые сведения об осадных городках на территории ЕСВ относятся к XVI в. Городки Ужгинской, Сысольской и Яренской волостей описаны в сотных на основные волости Вымской и Вычегодской земель, сделанных с писцовых книг 1585-1586 гг. писца И.Г. Огарева и подъячего Ф. Юрьева (Зимин, Копанев, 1970).

К XVII в. относится описание лузских городков. В уставной грамоте, выданной Лузской Пермце в 1615 г. в подтверждение ранних жалованных грамот, сообщается: “ И города Устюга и Соли-Вычегодские и иных городов Лузские пермцы крестьяне не делают, а делают они в Лузкой Пермце свои городки” (Яковлев, 1909. -С.124). Дозорная книга

¹Далее под термином Коми край понимаются земли, входившие в состав Перми Вычегодской: Вычегодская, Вымская, Удорская, Сысольская, Ужговская, Лузская.

²Авторы выражают благодарность д.и.н. И.Л. Жеребцову за научные консультации и возможность ознакомиться с архивными документами, хранящимися в РГАДА.

Сольвычегодского уезда (1620 г.) содержит описание Объячевского и Спаспурубского городков. Лузские городки упоминаются также в “Книге Большому Чертежу”(1627 г.): “По реке Лузе городки Устюжские же. Городок Объячеи, от Вятки от города от Слободы 50 верст. А ниже Объячево 60 верст, на Лузе, городок Спаской. Ниже Спаского 20 верст, Лоемской”.

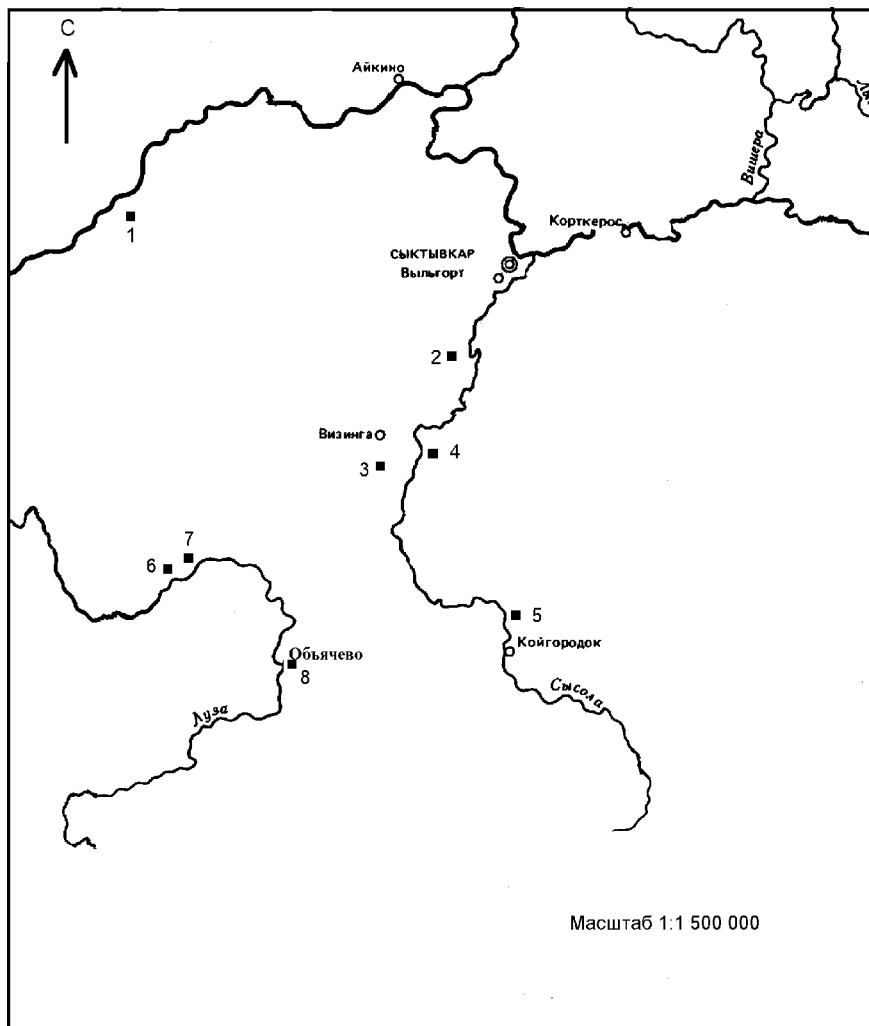


Рис.1. Карта расположения осадных городков.

Усл. обозначения: — осадные городки: 1 — Вожем, 2 — Ыб, 3 — Котек, 4 — Вотча, 5 — Ужга, 6 — Лойма, 7 — Спаспуруб, 8 — Объячево.

Исследователи, занимавшиеся проблемами присоединения Коми края к Московскому государству, лишь косвенно затрагивали вопросы, связанные с возникновением и функционированием осадных городков.

С.В.Бахрушин и А.А.Зимин относили возникновение городков на территории Коми края к XV в. в связи с необходимостью обороны пограничной области и полагали, что они возникли “по инициативе самих жителей ... но в их устройстве могло принимать... и московское правительство” (Бахрушин, Зимин, 1955. - С.64).

И.С.Макаров датирует появление городков на Лузе XVI в. По его мнению городки выполняли оборонительные функции и служили для защиты от набегов “луговой черемисы” (Макаров, 1937. -С.201).

Л.Н.Жеребцов считал, что возникновение городков по Лузе в XV-XVI вв. было связано с необходимостью обезопасить один из участков военно-торгового пути на Вятку и Каму (Жеребцов, 1982. - С.118-119).

М.М.Богословский полагал, что осадные городки в землях Коми создавались московским правительством в качестве опорных пунктов русских гарнизонов для упрочения великокняжеской власти среди туземного населения (Богословский, 1909. - С.118).

Таким образом, в литературе существует два мнения о времени возникновения городков на территории Коми края: XV и XVI вв. Большинство исследователей считают, что основное функциональное назначение городков — оборонительное. Особую позицию занимает М.М.Богословский, который акцентировал внимание на административных функциях городков. Однако сколь-либо развернутая аргументация, за исключением предположений общесторического характера, в работах отсутствует, что, по всей видимости, объясняется недостаточной источниковедческой базой (в письменных источниках XV-XVI вв. содержатся чрезвычайно скудные данные). Археологические источники этими авторами не использовались. До настоящего времени тема осадных городков не являлась предметом специального исследования. Между тем для решения проблемы формирования территориально-административной структуры Перми вычегодской в XV-XVII вв. необходимо привлечение источников, содержащих любую историческую информацию. Авторы данной работы поставили задачу опубликовать весь комплекс источников (археологических и письменных) по указанной проблематике с целью определения хронологических рамок существования городков и их функционального назначения.

ИСТОРИЯ АРХЕОЛОГИЧЕСКОГО ИЗУЧЕНИЯ ОСАДНЫХ ГОРОДКОВ

Начало археологического изучения средневековых городков Коми края положено П.Д.Степановым, под руководством которого в 1939 г. были проведены археологические разведочные работы на р.Сысоле. В ходе разведочных работ экспедицией Коми республиканского музея было обследовано шесть городищ: Ужгинское городище у дер.Погост, городище в с.Грива Койгородского р-на, Карйыл и Гуль-Чунь в с.Вотча Сысольского р-на, Кармыльк в с.Ыб и Чудь-Гора в с.Шошка Сыктывдинского р-на. Все сысольские городища, обследованные в ходе разведки, были отнесены к XI-XIV вв., но более вероятно — XIV-XV вв. (Степанов, 1939). На площади городища Карйыл в с.Вотча был заложен шурф и исследованы остатки постройки типа полужемлянки. На основании материалов, полученных в ходе раскопок, П.Д.Степанов высказал предположение о датировании памятника XIV-XV вв. (Степанов, 1939).

В 1945 г. отрядом экспедиции Института этнографии Академии наук СССР под руководством А.В. Збруевой в ходе археологической разведки по р.Сысоле производились небольшие раскопки на Вотчинском городище (Збруева, 1945). В шурфе, на площадке памятника была обнаружена очажная яма с обожженными камнями, костями животных и обломками железных предметов.

В 1958, 1959 гг. этнографической экспедицией Коми филиала АН СССР под руководством Л.П.Лашука и Л.Н.Жеребцова производились разведочные работы на городищах в селах Ужга, Вотча, Ыб, Объячево, Спаспоруб и Лойма. На Спаспорубском городище и городище Кармыльк (с.Ыб) ими были раскопаны остатки жилищ, вплотную примыкавших к крепостной стене-тыну. На Объячевском городище учеными был собран подъемный материал, включающий фрагменты керамики. Все обследованные памятники были определены исследователями как осадные городки XV-XVI вв. (Лашук, Жеребцов, 1959; Лашук, Жеребцов, 1960). Как показали последующие раскопки, Лоемское городище не имеет отношения к осадным городкам, а относится к более раннему времени (Савельева, Кленов, 1998. - С.137-145).

В 1969-1970 гг. Прилузским и Прилузско-Сысольским археологическими отрядами Коми филиала АН СССР под руководством Э.А.Савельевой были проведены рекогносцировочные раскопки на Вотчинском и Спаспорубском городищах. На площади Вотчинского городища были исследованы остатки жилой постройки, на основании которых памятник был датирован XV в. (Савельева, 1970; 1971).

С 1985 г. М.В. Кленовым и И.О. Васкулом проводились раскопки городищ по р.Сысоле. В 1985 и 1997 гг. на городище Кармыльк (с.Ыб,

Сыктывдинский р-н) были обнаружены и исследованы остатки постройки (?), а также часть оборонительных конструкций (Васкул, 1986; Кленов, 1986. -С.123; Кленов, 1998). В 1988 г. были продолжены раскопки Вотчинского городища. На площадке памятника заложили раскоп, а склон прорезали траншеей. На склоне площадки обнаружены остатки оборонительных сооружений.

Таким образом, в настоящее время в распоряжении исследователей имеются археологические материалы четырех городищ: Ыбского, Вотчинского, Ужгинского и Спасорубского¹.

Городище Кармыльк (Ыбское или Сосновое городище)

Городище расположено на левом берегу р.Сысолы на территории с.Ыб (северная окраина местечка Карголт) Сыктывдинского р-на Республики Коми. Оно занимает небольшой мыс овальной формы, вытянутый с запада на восток на 65 м. Ширина площадки — 22,5 м. С западной, напольной стороны на мысу прослеживаются валообразное возвышение и ров. С остальных сторон мыс защищен естественными крутыми склонами (рис. 2). Общая площадь памятника составляет около 1300 кв.м. На площадке городища отмечены многочисленные нарушения культурного слоя.

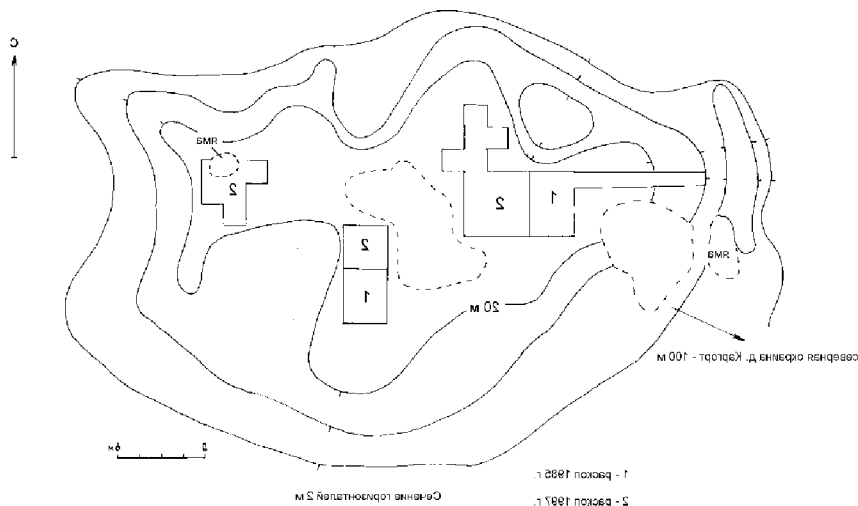


Рис.2. Городище Кармыльк.
План-схема памятника.

¹ В данной работе не рассматривается “Турьинский город”, в связи с тем, что Турья по всем историческим документам упоминается как посад (неукрепленное поселение городского типа).

В сотной с писцовых книг 1586 г. И.Г.Огарева и подьячего Ф.Юрьева на Сысольскую волость содержится первая запись об Ыбском городке: “Погост

Иб Большой... Да на погосте ж в анбаре с Соснового городища наряду: 2 пищали затинные да пищаль затинная переломлена, да 14 ручниц невеликих заржавели, а иные без станков, да зелья по смете пуда с полтора, а весити было нечем, да свинцу пуд без чети, да 707 ядер железных затинных пищалей. А приказан тот наряд того же погоста соцкому Федору Иванову сыну Большево да целовальнику Ларионку Иванову да Жданку Попову и всем крестьяном Ибского погоста” (Зимин, Копанев, 1970. -С.477).

В ходе раскопок были обнаружены остатки оборонительных сооружений. Валообразное возвышение в западной части площадки, шириной около восьми метров, вероятно, представляет собой остатки разрушенной оборонительной стены, состоявшей из забутованных городней. К северо-западу и северу от нее, вдоль края площадки, были выявлены полосы древесного тлена — остатки деревянной оборонительной стены (?).

На площадке памятника обнаружены остатки четырех построек и восьми хозяйственных ям (табл. 1). Три постройки располагались по южному краю площадки. Две из них, исследованные в 1958 г., представляли собой “жилые сооружения типа современных коми бань” (Жеребцов, Лашук, 1959).

На восточном краю площадки городища располагалась четвертая постройка. Котлован постройки размерами 5 х 3 х 0,5 м, частично разрушенный современной ямой, имел в плане подпрямоугольную форму. Обнаруженное в заполнении скопление крупных камней, вероятно, представляет собой остатки фундамента и печи постройки. В верхней части заполнения найдено большое количество фрагментов керамики, кости животных и бронзовый односторонний наперстный крест. В верхней части креста дано изображение Нерукотворного Спаса, ниже — Святая Троица. Центральное место занимает Распятие с предстоящими. В нижней части креста помещено изображение Трех Святых (рис. 3-8).

Хозяйственные ямы располагались в западной части площадки городища.

Ямы имеют подпрямоугольную (2), круглую (1) и овальную (3) формы. Длина их варьирует от 0,7 до 2, ширина от 0,3 до 1,5, глубина от 0,2 до 0,7 м. Можно предположить, что ямы 1, 2 и 6, в заполнении которых обнаружены камни, являются подпечными.

Характеристика ям городища Кармыльк

Номер ямы	Форма	Длина, м	Ширина, м	Глубина, м	Камни	Находки
1	Подпрям.	0,7	0,4	до 0,26	+	Кости
2	Круглая		0,24	0,24	+	Керамика, железо
4	Подпрям.	1,0	0,3	0,2	–	Керамика, кости
5	Овальная	1,8	1,5	0,36	–	Крест
6	Овальная	2,0	1,1	0,4	+	Кость
7	Овальная	1,7	1,1	0,7	–	Керамика, кость, железо

Примечание: Характеристика ям 3 и 8 не приводится, так как они исследованы не полностью.

Среди находок из ям наибольший интерес представляет бронзовый односторонний литой крест тельник, шестиконечный (типа так называемого “филофеевского креста”) — из ямы 3. На его лицевой стороне изображен Христос в экспрессии страдания (рис. 3-10). Наиболее близкой аналогией ему является крест, найденный в Пскове при раскопках Окольного города, датируемый концом XV— началом XVI в. (Сергина, 1983. -С.100). Наконечники стрел, найденные на памятнике, соответствуют типу 46 по классификации А.Ф. Медведева и имеют широкое распространение на средневековых памятниках X-XVII вв. (Медведев, 1966. - С.67-68; Шутова, 1992. - Рис.55).

Керамика представлена фрагментами не менее тридцати гончарных сосудов, относящихся к шести типам (рис. 4). Аналогичные сосуды имели широкое распространение на территории Русского государства в XV-XVII вв. (Чернов, 1992. -Рис.12; Белов, Овсянников, Старков, 1981. -Табл. 36).

Кроме того, на городище встречены точильный камень, железные гвозди (3 экз., рис. 3-6), железное шило (?), каменная рыбовидная бусина (рис. 3-5), бронзовый бубенчик-привеска грушевидной формы (рис. 3-7), а также маленький бронзовый нательный литой четырехконечный односторонний крест, на лицевой стороне которого помещено изображение восьмиконечного креста (рис.3-11).

На основе имеющихся источников наиболее вероятным временем возникновения городища является XVI в.

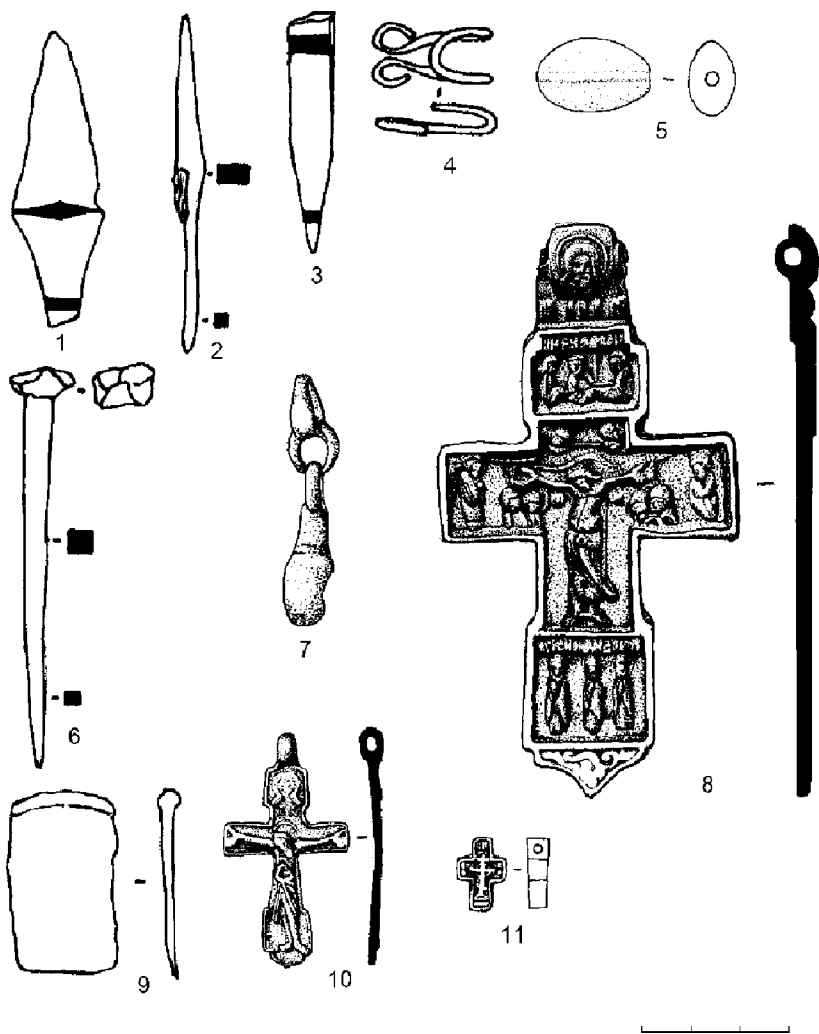


Рис. 3. Городище Кармыльк. Вещевой инвентарь.

1 — железный наконечник стрелы, 2 — железное шило (?), 3 — обломок железного изделия, 4 — железное изделие, 5 — стеклянная бусина, 6 — железный гвоздь, 7 — бронзовый бубенчик, 8 — бронзовый наперстный крест, 9 — железный клин, 10-11 — бронзовые нательные кресты.

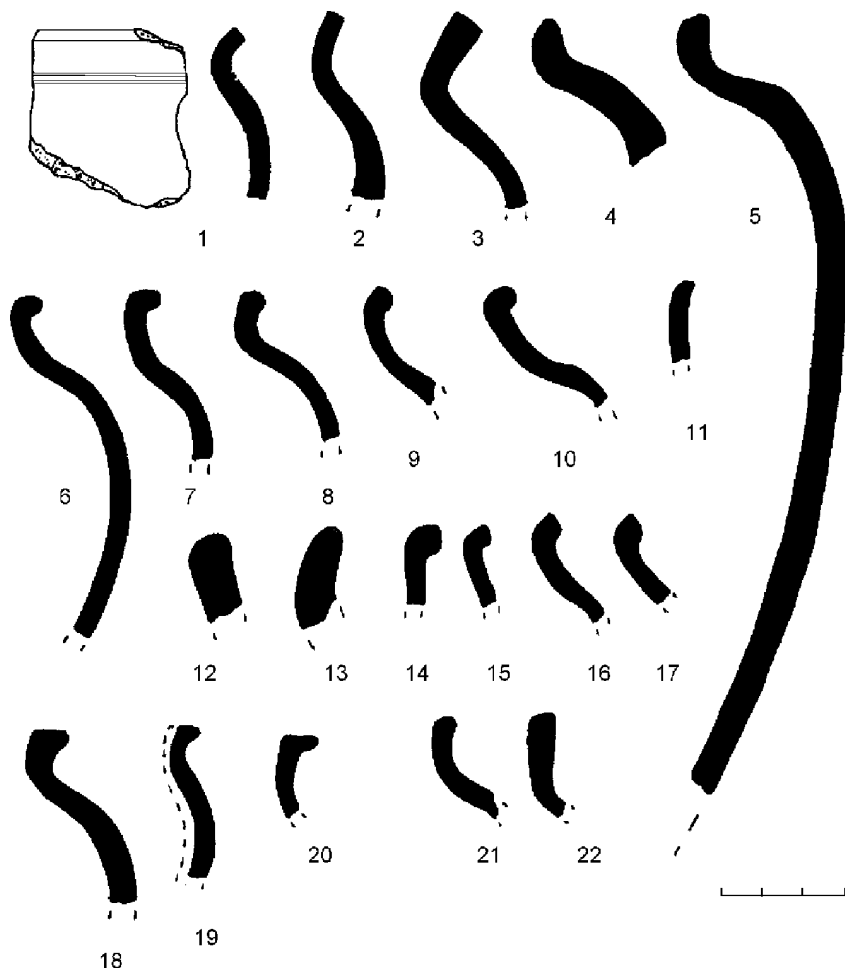


Рис. 4. Городище Кармыльк. Керамика.
 Тип 1 — 1-3, 21, 22. Тип 2 — 4, 5, 13. Тип 3 — 6-10. Тип 4 — 18, 19.
 Тип 5 — 14-17. Тип 6 — 11, 12, 20.

Вотчинское городище (Карыйл)

Городище расположено на правом берегу р.Сысолы, на высоком холме округлой формы, на окраине с.Вотча, в 300 м южнее сельсовета. Юго-восточный угол площадки несколько выдвигается в сторону реки. С трех сторон холм имеет естественные крутые склоны. У подножия городища, у юго-западного и восточного склонов, бьют ключи. Высота

холма от уровня реки — 22 м, расстояние от подножия городища до реки — 200 м. Площадь городища около 3000 кв.м (рис. 5-А).

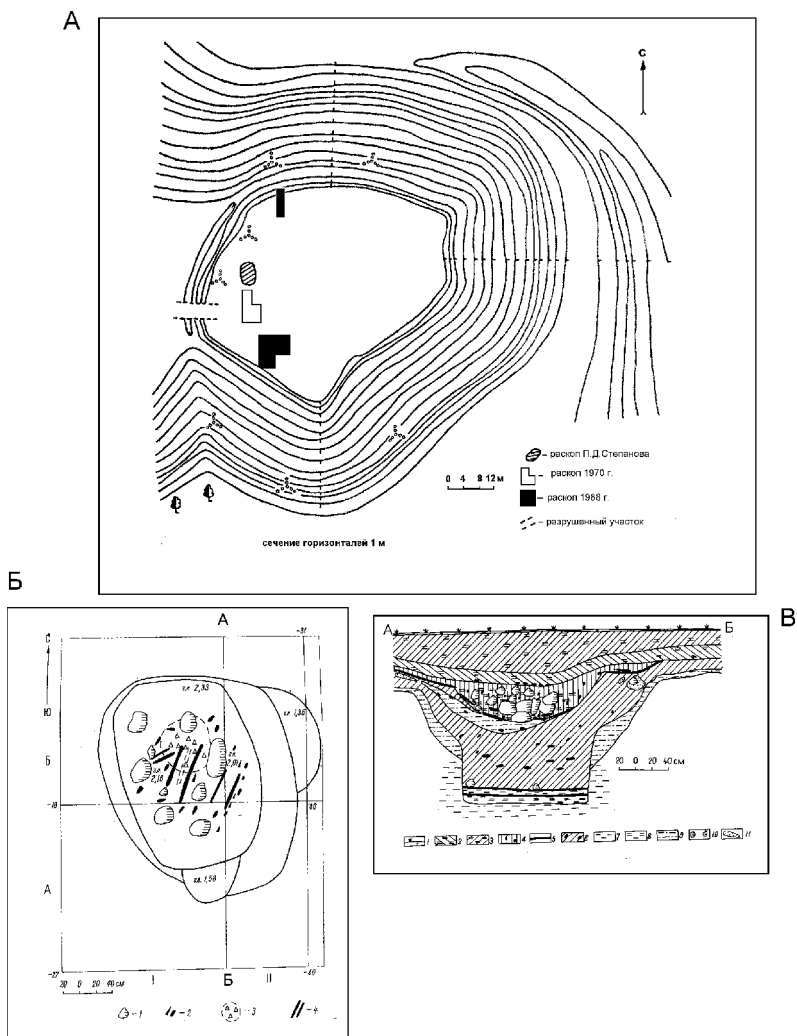


Рис. 5. Вотчинское городище.

А — ситуационный план памятника; Б — план постройки. Усл. обозн.: 1 — камни, 2 — угли, 3 — скопление керамики, 4 — остатки обгорелых досок; В — разрез постройки. Слагаемые стратиграфии: 1 — дерн, 2 — гумусированный слой с редкими вкраплениями обожженной глины, 3 — гумусированный слой с частыми вкраплениями глины, 4 — рыхлый гумусированный слой, 5 — слой обожженного дерева, 6 — плотный гумусированный слой, 7 — слой глины, 8 — слой обожженной глины, 9 — суглинок, 10 — камни, 11 — прослойка песка.

Первое упоминание о Вотчинском городке относится к 1586 г.: “Город Вотча над рекою над Сысолою, а в нем 29 городен гнилии, перила и кровля обвалилась и тайник завалился. А на городе наряду городского 3 пищали затинных, 9 ручниц малых, станки и приклад переламаны, да ствол ручничной разорван, да зелья по смете с пуд, да свинцу гривенок с 30, да 556 ядер железных, да затинных пищалей. А приказан тот наряд: затинные пищали и ручници, и зелье, и свинец, и ядра Вотчинского погоста целовальнику Олеше Костылеву и всем крестьяном того погоста” (Зимин, Копанев, 1970. - С.468).

Археологические исследования проводились в западной части площадки городища и на северном склоне.

В траншее, заложенной на северном склоне, зафиксированы слой красно-синей глины и остатки деревянных конструкций очень плохой сохранности, залегающие вдоль склона. Можно предположить, что данной слой представляет собой остатки крепостной стены, сооруженной из городней с забутовкой, которая (в результате обветшания и пожара) рухнула вниз по склону. В верхней части траншеи найден железный наконечник стрелы (рис. 6-4), в нижней части — железное орудие (сошник ?) (рис. 6-16). Сопоставляя результаты археологических исследований и имеющееся описание Вотчинского городка можно предположить, что оборонительная стена состояла из рубленых городней. В верхней части стены располагался крытый боевой ход. Стена состояла из 29 городней, что позволяет приблизительно вычислить её протяженность. Основные элементы стены — “городни” в XVI-XVII вв. имели достаточно стандартные размеры: в длину — до трех саженей и в ширину — до двух с половиной саженей (Епифанов, 1977.-С.318). Таким образом, общая протяженность стен Вотчинского городка могла составлять до 87 саженей.

В западной части площадки были исследованы остатки двух построек и семи ям (табл. 2). Одна из построек определена как полуземлянка с двумя кострищами. На дне одного из кострищ сохранились целые обугленные плахи (Степанов, 1939). При изучении постройки были обнаружены орудия труда, предметы быта, украшения, кости животных. Орудия труда представлены ножом (рис. 6-6), обломком железного шила, кайлом (?) (рис.6-1) и молотком (рис. 6-2). Из предметов быта найдены обломки точильного камня и каменного пряслица, железный клин и гвоздь, из украшений — стеклянная бусина бочонковидной формы, железная деталь поясного набора (рис.6-15).

Вторая постройка располагалась южнее полуземлянки. Судя по столбовым ямкам, а также верхнему слою заполнения с глинистыми вкраплениями, это были остатки срубного дома, с открытым каменным очагом, обмазанным глиной, под которым находилась хозяйственная яма. Хозяйственный характер ямы подтверждается находками в ней костей животных и большого сосуда для хранения пищи (Савельева, 1971). В заполнении ямы обнаружены бытовой инвентарь, предметы поясного набора,

бронзовое писало, железная пуля и серебряная монета. Бытовой инвентарь представлен обломками железных ножей (2 экз.), фрагментом железного котла (?), железными гвоздями. Из предметов поясного набора найдены бронзовая прямоугольная пряжка из проволоки, расплющенной по трем сторонам, орнаментированная зубчатым штампом (рис. 6-13) и бронзовая круглая плоская орнаментированная накладка со штифтиком (рис. 6-9). Представляет интерес бронзовое писало, украшенное в верхней части выпуклыми поясками, с отверстием на верхнем расширяющемся конце (рис. 6-3), железная пуля диаметром 15 мм и весом 13,15 г и серебряная монета, на одной стороне которой изображен всадник, на другой выбито “Князь Иван Великий”. Монета, видимо, относится к периоду правления Ивана III Васильевича.

Таблица 2

Характеристика ям Вотчинского городища

Номер ямы	Форма	Длина, м	Ширина, м	Глубина, м	Камни	Находки
1	Неправ.	1,5	1,2	0,5	–	Пряслице, шлак
2	Округлая	1,2		0,4	+	Керамика, пряслица, крица(?), кости
3	Овальная	1,2	0,6	0,5	–	Обломки медных пластин

Примечание. Характеристика ям 4-7 не приводится, так как они исследованы не полностью.

Ямы имеют неправильную (1), округлую (1) и овальную (1) формы. Длина их варьирует от 1,2 до 1,5, ширина от 0,6 до 1,2, глубина от 0,4 до 0,5 м. Ямы располагались в юго-западной части памятника. Из семи исследованных ям три, исходя из размеров, структуры засыпи и находок, можно отнести к хозяйственным.

Преобладающий инвентарь на памятнике составляет керамика. Вся она гончарная, плоскодонная, изготовлена из глины с добавлением песка и дресвы. Выделяется около тридцати сосудов. Форма сосудов реконструируется в трех случаях (рис. 7-24,25,27), по форме венчиков выделяются шесть типов (рис. 7). Представлен один фрагмент керамической крышки (рис. 7-19).

Большинство сосудов не орнаментировано. На одном из фрагментов орнамент составляют ряд косых насечек и линейные узоры по плечикам (рис. 7-17). Аналогичная керамика была широко распространена на

территории Русского государства в XV-XVII вв. (Артемьев, Артемьева, 1992. -Рис. 1, 2; Артемьева, 1992. -Рис.1, 2; Белов, Овсянников, Старков, 1981. -Табл. 36; Чернов, 1992. - Рис.10, 12).

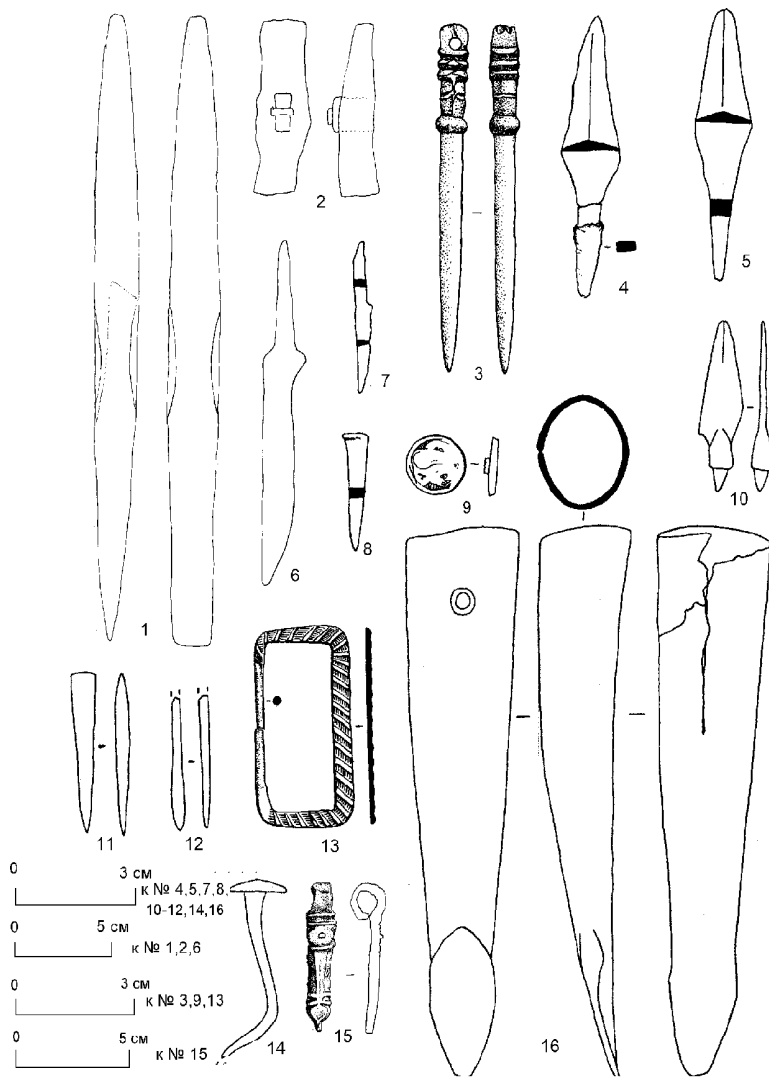


Рис. 6. Вещевой инвентарь Вотчинского городища.

1 — кайло (?), 2 — молоток, 3 — писало, 4-5 — наконечники стрел, 6 — нож, 7, 11 — железные изделия, 8 — клин, 9 — накладка, 10 — наконечник стрелы (?), 12 — обломок сверла, 13 — пряжка, 14 — гвоздь, 15 — деталь поясного набора, 16 — сошник (?). 1-2, 4-8, 10-12, 14-16 — железо; 3, 9, 13 — бронза.

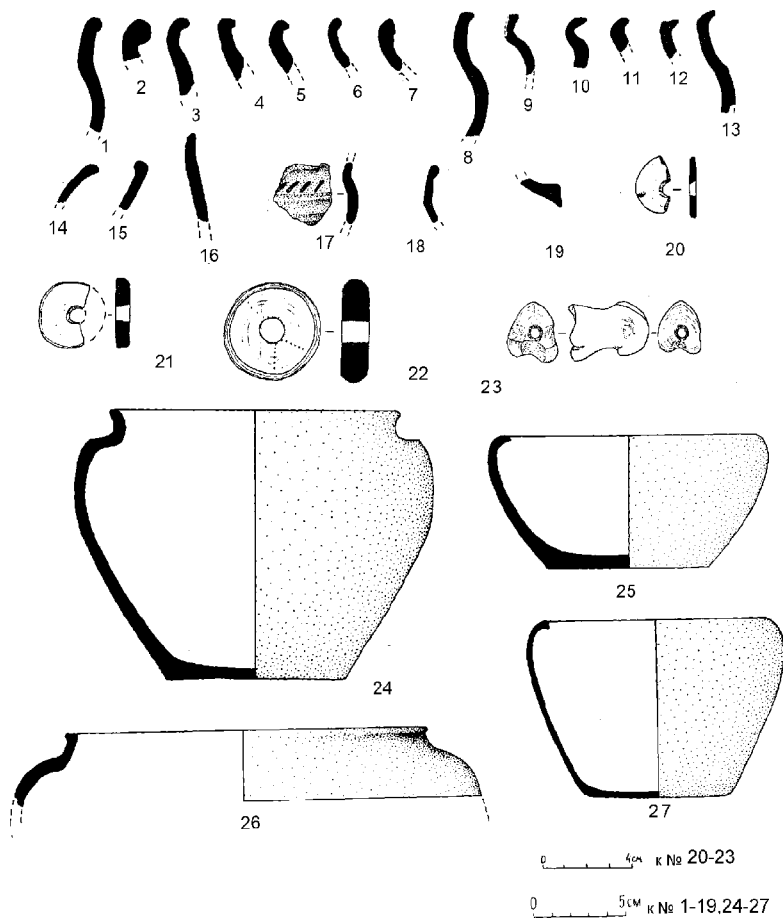


Рис 7. Вещевой инвентарь Вотчинского городища.

20-22 — каменные пряслица; 23 — костяное изделие; 1-19, 24-27 — керамика. Типы керамики: тип 1 — 9-11, 26; тип 2 — 1, 3, 8, 12, 13; тип 3 — 27-29; тип 4 — 2, 4-7; тип 5 — 15; тип 6 — 14.

Прямые аналогии писалу, деталям поясного набора, сошнику не найдены. Наконечники стрел относятся к типу 46 по классификации А.Ф. Медведева и имеют широкое распространение на средневековых памятниках X-XVII вв. (Медведев, 1966. - С.67-68; Шутова, 1992. - Рис.55). Серебряная монета с надписью “Князь Иван Великий”, вероятно, являлась денгой Великого князя Ивана III (1462-1505 гг.). По монете Э.А.Савельева отнесла время возникновения городища к XV в. (Савельева, 1971), однако не исключено ее более позднее попадание в слой памятника. Примером подобного “запаздывания” могут являться находки серебря-

ных денег Ивана III в погребениях удмуртских могильников XVI-XVIII вв. (Нязь-Ворцинский, Ореховский могильники) (Шутова, 1992. -Табл. 18, 24).

Полученный в ходе археологических исследований материал пока не позволяет уточнить время возникновения Вотчинского городка. По данным письменных источников установлено, что городище функционировало в XVI в.

Ужгинское городище

Предположительно Ужгинский городок располагался на правом берегу р.Сысолы на Слуде (возвышенный участок берега ниже современной дер.Погост Ужгинского сельсовета; рис. 8-А). При обследовании в 1958 г. (Л.Н.Жеребцов, Л.П.Лашук) было установлено, что участок, на котором городок находился, примерно наполовину смыт водами реки.

Первое упоминание об Ужгинском городке содержится в сотной с писцовых книг И.Г.Огарева и подъячего Ф.Юрьева на волость Ужгу 1585-86 гг.: “Городок в волости Ужге по реке до Сысоле, а в городе 25 городен, перила и кровля обвалялися. Да в городе ж церковь Афонасей велики без пенья, клетчки, ветх. А образы из нее вынесены на погост в новую церковь Офонасей велики. Того же города наряд: 2 пищали затинные да 5 ручниц малых да 600 ... тинных пищалей, да четверть пуда свинцу, да пол-третья пуда зелья. А приказан тот наряд, пищали и ручницы, и ядра, и свинец, и зелье Ужговского погоста сотнику Иванку Григорьеву да целовальником Парфенку Васильеву да Матвейку Труфанову и всем крестьяном” (Зимин, Копанев, 1970. - С.442). По местному преданию, зафиксированному в 1958 г. Л.П.Лашуком и Л.Н.Жеребцовым, на этом месте находилась церковь, позднее перенесенная на погост. В этой связи важно упоминание, относящееся к 1585-1586 гг., о том, что “да в городке же церковь Афанасей Велики без пенья, клетчки ветх, а образы из нее выписаны на погост в новую церковь Офонасей Велики” (Зимин, Копанев, 1970. - С. 442).

П.Д.Степановым на этом участке было вскрыто четыре христианских погребения, которые он определил предположительно временем не ранее XVIII в. На площади городища найдены фрагменты керамики. Она характеризуется однообразием форм, грубой ручной лепкой и не очень хорошим обжигом. Лишь несколько фрагментов могут быть отнесены к сосудам, изготовленным на гончарном круге (рис. 8-Б).

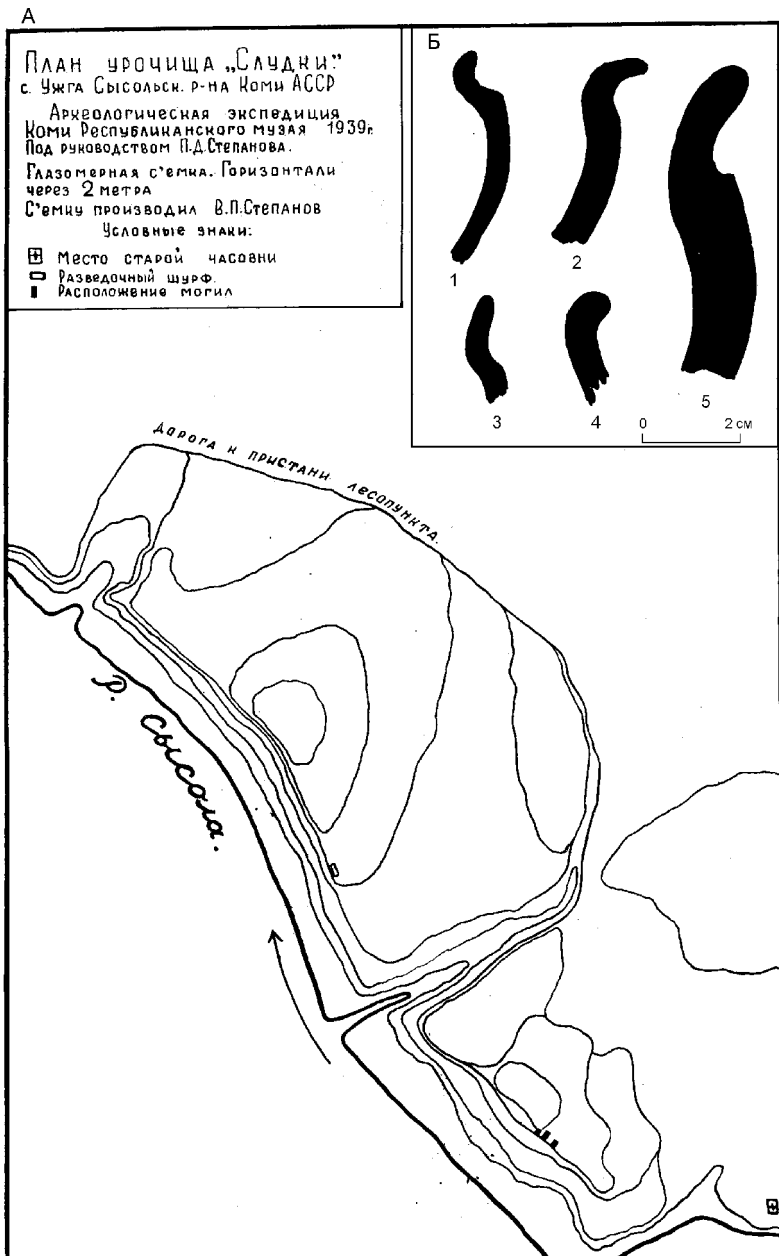


Рис. 8. План урочища Слудки.

А — ситуационный план Ужгинского городища. План составлен В.П.Степановым в 1939 г.; Б — керамика с Ужгинского городища.

Спаспурубское городище

Городище расположено немного ниже церкви, на крутом мысу боровой террасы, вытянутом вдоль течения р.Лузы. Мыс ограничен с трех сторон глубокими оврагами с почти отвесными склонами, с четвертой — узким перешейком, соединяется с основной террасой и пересечен здесь искусственным рвом. Площадь памятника составляет около 720 кв.м (20 x 36).

Единственное описание Спаспурубского городка содержится в Дозорной книге Сольвычегодского уезда 1620 г.: “В Лутской пермце на реке на Лузе у спаса городище Спаское был городец рублен городнями, а ныне развалился, стоял на осыпу на круче, а наряд того городка 4 пищали затинных, а к ним 1830 ядер железных, да 17 рушниц да 2 ствола, один попорчен, пуда с 3 пороху, четь пуда свинцу, 130 стрел, а свезен тот наряд в Объячей городок” (Дозорная книга Сольвычегодского уезда, 1620 г. Л. 591). Судя по этому описанию, можно предположить, что оборонительные сооружения Спаспурубского городка были такие же, как и на Вотчинском и Ужгинском городках. Стена состояла из рубленых городней, расположенных по периметру вала (“осыпа”).

На площади памятника были исследованы остатки полуземлянки с печью-каменкой, остатками стен, пола, перекрытий в виде сильно перегнившего дерева. Печь располагалась устьем к входу. Находки вещей в основном сосредоточены в очаге (печь ?) и нижнем слое. Большая масса костей животных концентрировалась при устье печи, наиболее крупные фрагменты керамики — перед печью слева и справа, в самой печи найдены два точильных бруска, в подходе к печке — христианский крестик из белого металла и медвежий клык. По мнению авторов раскопок это небольшое жилище было пристроено вплотную к крепостному тыну и напоминало обычные баньки и охотничьи избышки коми (Лашук, Жеребцов, 1959).

Остатки второй постройки были выявлены на оползающем склоне, обращенном к реке. В ее заполнении обнаружены камни, лежавшие на глинистой прослойке, а также 110 фрагментов керамики (Савельева, 1970).

Вещевой инвентарь представлен керамикой. Она изготовлена на гончарном круге. Полная форма сосуда реконструируется в одном случае (рис. 9-1). По форме венчиков выделяются три группы сосудов (рис. 9). Фрагмент одного из сосудов украшен орнаментом в виде волны (рис. 9-8). Керамика не отличается от общерусской, относящейся к XV-XVII вв. (Артемьев, Артемьева, 1992. - Рис. 1, 2; Артемьева, 1992. - Рис.1, 2; Белов, Овсянников, Старков, 1981. -Табл.36; Чернов, 1992. -Рис.10,12; Розенфельд, 1968. -Табл. 1).

На основании имеющихся данных памятник предположительно относится к XVI — началу XVII в.

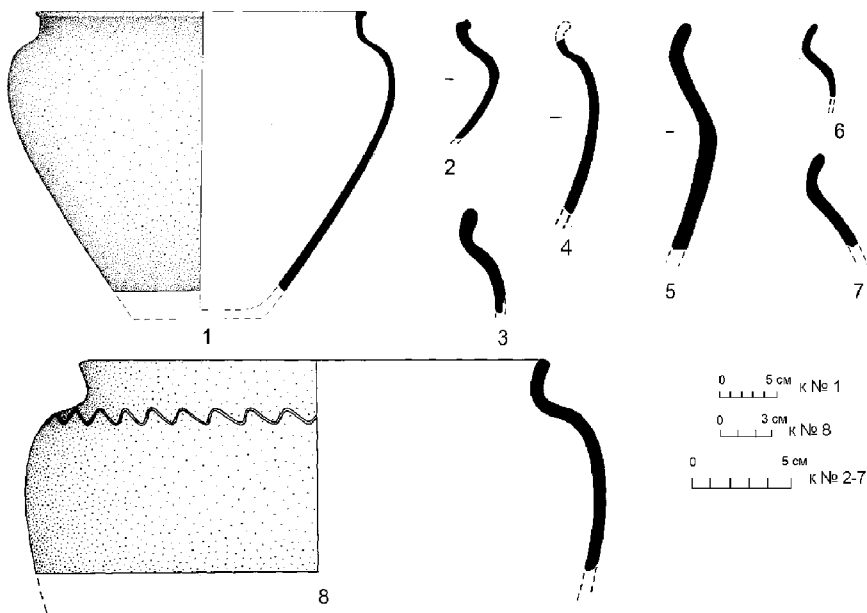


Рис. 9. Вещевой комплекс Спаспурубского городища.
1-8 — керамика. Тип 1 — 2. Тип 2 — 3, 5-8. Тип 3 — 1,4.

Объячевское городище

Вероятное место расположения Объячевского городка — правый берег Лузы в центре современного с.Объячево, рядом с Домом культуры (в здании бывшей церкви).

Первое упоминание об Объячевском городке содержится в Дозорной книге Сольвычегодского уезда 1620 г.: “В Объячевском погосте на реке на Лузе городок Объячей, а в нем 23 городни, да башня, а внеи ворота проезжие да башня глухая стоит на круче с истоку реки Лузи а з дву сторон бояроки и подошли болота, а с четвертую сторону перекоп и з бояроков к реке к Лузе бывал тайник, завалился, и в городке церковь Никола Чудотворец древяна клетчки да казенной анбар, а в нем за замком и за печатью у городского приказчика у Михалка Нестерова 4 пищали затинных, а к ним 1500 ядер железных да 15 рушниц да ствол без станку, да 2 ствола пищальных попорченых да пуд с четью пороху, да в усечках и в пульках пуд свинцу да 200 стрел” (Дозорная книга Сольвычегодского уезда, 1620 г. - Л. 591, 591об.).

Оборонительные сооружения Объячевского городка, судя по имеющимся описаниям, отличаются от “типовых” городков. Рубленая “городнями” стена была дополнена двумя башнями.

В 1959 г. этнографической экспедицией Коми филиала АН СССР под руководством Л.П.Лашука и Л.Н.Жеребцова с площади памятника был собран подъемный материал, включающий фрагменты керамики (Лашук, Жеребцов, 1960).

На основании имеющихся данных памятник предположительно относится к XVI-XVII вв.

Вожемской городок

Судя по письменным источникам, городок расположен в Ленском р-не Архангельской области на левом берегу р.Вычегды. Впервые Вожемской городок упоминается в 1490 г. в Жалованной грамоте великого князя Ивана III Васильевича Пермскому епископу Филофею (Документы по истории коми, 1958. -С.251). Позднее в сотной с писцовых книг И.Г.Огарева и подъячего Ф.Юрьева на город Яренск с уездом 1585-1586 гг. сообщается: “Городище, что был городок Вожемской на Цылибской горе. А на городище в анбаре наряд: 3 пищали затинные в станках да пищаль затинная в станке невелика да 3 пищали затинные без станков, да 7 ручниц в станках, да 6 ручниц без станков, в бочке да в ушатике зелья 5 пуд, да свинцу 15 гривенок, да 1000 ядер железных затинных пищалей, да 200 ядер железных затинных пищалей малых, да слиток колокольной по смете пуда с четыре, а был тот колокол государево жалованье. А приказом тот наряд того ж погоста крестьяном Иванку Савину сыну Тиманову да Тимохе Максиму сыну Веляженину и всем крестьяном того погоста” (Зимин, Копанев, 1970. - С. 446).

В писцовой книге Яренского уезда 1646 г. сообщается: “Место пусто, что было Вожемской городок на Цилибской горе, а на нем стоят церкви божию Цилибского погоста” (Писцовая книга Яренского уезда 1646 г., 1985. - С.52).

Археологические работы на памятнике не производились.

На основании имеющихся данных письменных источников памятник предположительно относится ко второй половине XV — третьей четверти XVI в.

Городище Котек

Судя по письменным источникам городок располагался в Сысольском р-не Республики Коми на р.Буб. Впервые он упоминается в 1586 г.: “В Киберском погосте городок Котек на реке на Бубе, в горотке 25 городен и те гнилы, и перил и кровли нет. А наряду городского на погосте в анбаре: 3 пищали затинные да 30 ручниц малых, да по смете с полтретья пуда зелья пищального, а весити было нечем, да 835 ядер железных затинных пищалей, да 80 пулек свинцовых ручничных, да четь пуда

свинцу. А приказан тот нарят: затинные пишали и ручници, и зелья, и ядра, и свинец, и пульки к киберскому целовальнику Потапу Дементиеву и всем крестьяном Киберского погоста” (Зимин, Копанев, 1970. - С. 472).

Археологические работы на памятнике не производились.

Судя по письменным источникам, городище предположительно относится к XVI в.

Лоемский городок

Единственное свидетельство о существовании Лоемского городка содержится в “Книге Большому Чертежу”: “По реке Лузе городки Устюжские же... Ниже Спаского 20 верст, Лоемской” (Книга Большому Чертежу, 1950. - С.167).

Местоположение Лоемского городка на территории современного с.Лойма не установлено.

ЗАКЛЮЧЕНИЕ

Итак, на территории Коми края известно восемь осадных городков, упоминающихся в письменных источниках: Лоемский, Объячевский, Спаспоровский, Ужгинский, Вожемской, Вотчинский, Котек, Кармыльк. Рекогносцировочные археологические исследования проводились на четырех памятниках (Спаспоровском, Ужгинском, Вотчинском, Кармыльк).

Рассмотрев комплекс письменных и археологических источников, можно сделать следующие выводы.

Городки находились на землях четырех территориально-административных областей: Вычегодской земли (Вожемской городок), Сысольской земли или волости (городище Кармыльк, Вотчинский городок, городок Котек), Ужгинской волости (Ужгинский городок), Лузской пермцы (Спаспоровский, Объячевский и Лоемский городки). Все они располагались в южных районах Коми края вблизи крупных погостов. Письменные источники (сотные с писцовых книг, дозорные книги) содержат довольно подробное описание городков с перечислением различных построек (церкви, амбары), конструктивных элементов оборонительных сооружений (городни, перила, кровли, рвы, валы), количества вооружения, припасов и лиц, ответственных за их хранение и распоряжение (сотники волостные, целовальники).

Рассматривая конструктивные особенности оборонительных сооружений, следует отметить их предельную простоту. Конструкция оборонительных сооружений городков, по данным письменных источников, довольно однообразна и не совсем характерна для русского оборони-

тельного зодчества данного периода. Укрепления большинства городков представлены стенами, состоящими из рубленых срубов - городней (часть городней была забутована) с крытыми боевыми ходами. Количество срубов варьирует от 23 до 29, что позволяет предполагать возможность размещения стен не по всей линии оборонительного периметра. Другие фортификационные элементы, широко используемые в тот период (башни, раскаты, валы, рвы, надолбы), практически не упоминаются. Исключением являются укрепления Объячевского городка, единственного из городков Коми края, имевшего характерную для русских крепостей и острогов XV-XVII вв. систему оборонительных сооружений, где стены были усилены башнями (воротными и “глухими”) и рвом (“перекоп”).

Вооружение городков состояло из затинных пищалей (от двух до семи) и пищалей “ручниц” (от пяти до 30). На площадке располагался амбар (для хранения “наряда” и “припаса”) и, вероятно, различные постройки (“осадные дворы”).

Интересные выводы о боеспособности семи “осадных” городков (исключение составляет Лоемский городок, по которому сведения отсутствуют) позволяет сделать анализ состояния “наряда”. По данным документов на их вооружении состояло 26 затинных и 109 малых пищалей, из которых в неисправном состоянии было 4 затинных и 34 малых пищали, т.е. от 16 до 33%. Первое место по этому показателю занимали “наряды” Вожемского и Вотчинского городков, Соснового городища. Упоминание Вожемского городка и Соснового городища, как “городищ” или “места, где был городок”, позволяет предполагать их полное запустение и прекращение функционирования как городков к 1585-1586 гг. Вотчинский городок еще существовал, но часть его вооружения (малые пищали) находилась в неисправности. Обороноспособность Ужгинского городка также вызывает серьезные сомнения: он располагал всего семью единицами огнестрельного оружия.

Представляет интерес сохранившийся список ответственных лиц, которым “приписан” “наряд и припасы”, по пяти городкам Вычегодской, Сысольской и Ужгинской земель: в двух случаях это были сотники и целовальники (Ужгинский городок и Сосновое городище), еще в двух — целовальники (Вотча, Котек) и лишь в одном — крестьяне (Вожемской городок). Приведенные данные позволяют предположить, что в большинстве случаев распоряжение “нарядом” и “припасом” находилось в руках гражданских властей. Их основной функцией было осуществление административного и фискального управления краем. Таким образом, возможно, что назначение городков, по крайней мере в период XVI – начала XVII в., сводилось не к оборонительным функциям, а, скорее всего, они являлись центрами, на которые опиралась волостная администрация при проведении различных государственных мероприятий (сборе налогов,

распределении повинностей и т.п.). Близкой точки зрения придерживался М.М.Богословский (Богословский, 1909. - С.118).

Хронологически выделяются две группы городков: ранняя (упоминаемые в письменных документах и датируемые второй половиной XV в.) и поздняя (упоминаемые в документах XVI-XVII вв.). К первой группе относятся Вожемской городок и городище Кармыльк, которые в сотной 1585-1586 гг. уже упоминаются как “городища” (т.е. места, где располагались укрепленные поселения). Вторая группа включает шесть городков, не упоминающихся ранее 1585 г. и имеющих подробное описание оборонительных сооружений и “наряда”: Вотчинский, Котек, Ужгинский, Лоемский, Спаспуробский, Объячевский.

Возможно, основной функцией городков Коми края была не оборона (хотя она могла являться одной из причин, но не основной, их сооружения), а обеспечение выполнения различных государственных мероприятий.

Большинство городков пришло в запустение в конце XVI в., что, вероятно, связано с рядом обстоятельств: ростом и укреплением погостов, как центров волостной администрации; созданием и укреплением вотчины Строгановых, прикрывшей южные границы Коми края от возможных набегов и послужившей плацдармом для дальнейшего расширения территории Русского государства.

ЛИТЕРАТУРА И ИСТОЧНИКИ

Артемьев А.Р., Артемьева Н.Г. Керамика Албазинского острога // Русские первопроходцы на Дальнем Востоке в XVII-XIX вв. (Историко-археологические исследования). – Владивосток, 1992. – Т. 1. –С.165-169.

Артемьева Н.Г. Керамика Нерчинского острога // Русские первопроходцы на Дальнем Востоке в XVII-XIX вв. (Историко-археологические исследования). – Владивосток, 1992. – Т. 2. – С.124-131.

Бахрушин С.В., Зимин А.А. Присоединение Коми края к русскому государству // Очерки по истории Коми АССР. – Сыктывкар, 1955. – Т.1. –С.6-75.

Белов М.И., Овсянников О.В., Старков В.Ф. Мангазея. Материальная культура русских полярных мореходов и землепроходцев XVI-XVII вв. –М.: Наука, 1981. –Т.II. –148 с.

Бернштам Т.А., Лашук Л.П. Коми край в XIV-XV вв. (карта) // Атлас Коми Автономной Советской Социалистической Республики. –М., 1964.

Богословский М.М. Земское самоуправление на русском севере в XVII в. –М., 1909. –Т.1.

Васкул И.О. Отчет о полевых исследованиях Сысольского археологического отряда в 1985 году. – Сыктывкар, 1986. Научный архив Коми НЦ УрО РАН. Ф.5. Оп.2. Д.339. –44 л.

Дозорная книга Сольвычегодского уезда 1620 г. –РГАДА. Ф.1209. Оп.1. Д.15039.

Документы по истории коми // Ист.-фил. сб.; Вып. 4. – Сыктывкар, 1958. – С.241-271.

Жеребцов Л.Н. Историко-культурные взаимоотношения коми с соседними народами. –М.: Наука, 1982. –224 с.

Жеребцов Л.Н. Население Коми края во второй половине XVI — начале XVIII вв. – Екатеринбург, 1996. –259 с.

Жеребцов И.Л., Колегов Б.Р. Эволюция сельских поселений Коми края с начала XVII до XIX вв. // Тр. Ин-та яз., лит-ры и ист. Коми фил. АН СССР; Вып. 37. – Сыктывкар, 1986. – С.3-17.

Збруева А.В. Дневник археологического отряда экспедиции Института этнографии Академии наук в Коми АССР. – Сыктывкар, 1945. Научный архив Коми НЦ УрО РАН. Ф.1. Оп.13. Д.204. –55 л.

Зимин А.А., Копанев А.И. Материалы по истории Вымской и Вычегодской земли конца XVI в. // Матер. по истории европейской Севера СССР. – Вологда, 1970. –С.432-486. (Северный археографический сб.; Вып. 1).

Кленов М.В. Отчет Вымского археологического отряда по итогам полевых экспедиционных работ в 1997 г. – Сыктывкар, 1998. Научный архив Коми НЦ УрО РАН. Ф. 5. Оп. 2. Д. –25 л.

Книга Большому Чертежу. –М.-Л., 1950. –230 с.

Лашук Л.П., Жеребцов Л.Н. Научный отчет о работе Сысольского этнографического отряда в 1958 году. – Сыктывкар, 1959. Научный архив Коми НЦ УрО РАН. Ф. 1. Оп. 13. Д. 37. –214 л.

Лашук Л.П., Жеребцов Л.Н. Отчет Прилузской этнографической экспедиции 1959 г. – Сыктывкар, 1960. Архив Коми НЦ УрО РАН. Ф.1. Оп.13. Д. 48. –151 л.

Макаров. И.С. Волостные торжки в Сольвычегодском уезде в XVII в. // Ист. зап.; Вып.1. – М., 1937.

Медведев А.Ф. Ручное метательное оружие (лук и стрелы, самострел) VIII-XIV вв. // САИ; Вып. Е 1-36. –М., 1966. –184 с.

Писцовая книга Яренского уезда 1646 г. Документы по истории народа коми. Писцовая и переписные книги Яренского уезда XVII в. – Сыктывкар, 1985. –С.31-194.

Розенфельд Р.Л. Московское керамическое производство XII-XVIII вв. // САИ; Вып. Е 1-39. –М., 1968. –123 с.

Савельева Э.А. Отчет об археологических исследованиях Прилузско-Сысольского отряда в 1970 г. – Сыктывкар, 1971. Научный архив Коми НЦ УрО РАН. Ф. 5. Оп.2. Д. 31,32. –44; 34 лл.

Савельева Э.А. Отчет Прилузского археологического отряда о полевых работах 1969 г. – Сыктывкар, 1970. Научный архив Коми НЦ УрО РАН. Ф.1. Оп.13. Д.202, 203. –48; 41 лл.

Савельева Э.А, Кленов М.В. Лоемское поселение // Северное Приуралье в эпоху камня и металла. – Сыктывкар, 1998. –С.137-145. (МАЕСВ; Вып. 15).

Сергина Т.В. Раскопки в Окольном городе в 1978-1979 гг. // Археологическое изучение Пскова. – М.: Наука, 1983. –С.81-104.

Степанов П.Д. Отчет об археологических работах по р.Сысоле Коми АССР. – Сыктывкар, 1939. Документальный фонд НМРК. Ф.7. КП. 9816/2. - 60 л.

Чернов С.З. Новые материалы по хронологии московской керамики второй половины XIII-XV вв. из раскопок древнего Радонежа // Древнерусская керамика. –М., 1992. –С.142-169.

Шутова Н.И. Удмурты XVI — первой половины XIX в.: по данным могильников. –Ижевск, 1992. –264 с.

Устюжский летописный свод. –М.-Л., 1950. –128 с.

Яковлев А. Наместничьи, губные и земские уставные грамоты Московского государства. –М., 1909.

СПИСОК СОКРАЩЕНИЙ

Коми НЦ УрО РАН — Коми научный центр Уральского отделения Российской академии наук

МАЕСВ — Материалы по археологии Европейского Северо-Востока

НМРК — Национальный музей Республики Коми

РГАДА — Российский государственный архив древних актов

ОГЛАВЛЕНИЕ

Введение	3
История археологического изучения осадных городков	6
Городище Кармыльк (Ыбское или Сосновое городище)	7
Вотчинское городище (Карыйл)	11
Ужгинское городище	17
Спаспурубское городище	19
Обьячевское городище	20
Вожемской городок	21
Городище Котек	21
Лоемский городок	22
Заключение	22
Литература и источники	24
Список сокращений	26